

Intervenció arqueològica al carrer Guàrdia, 9. Districte de Ciutat Vella. Codi 124/15.

(Barcelona, Barcelonès)
Desembre del 2015

Nº Expedient:
470 K121-NB 2015/1-15246



Joan Piera Sancerni



ABANS. SERVEIS CULTURALS S.L.

c. Ventura Plaja 30-32, Àtic 1^a

08028 Barcelona

Tel.: 667 746 340 /637 794 864

ivansalvado.abans@gmail.com /jordichoren.abans@gmail.com

www.facebook.com/Abans

Arqueòleg director
Joan Piera Sancerni

A handwritten signature in blue ink, consisting of a long horizontal line with a loop and a flourish at the end.

Coordinador
Ivan Salvadó Jambrina

A handwritten signature in blue ink, featuring a large, stylized 'I' and 'J' with a flourish.

A Barcelona, 24 de desembre de 2015

Índex

Fitxa tècnica	4
Motius de la intervenció	5
Localització	10
Marc geogràfic i geològic.....	11
Síntesi històrica i antecedents arqueològics	12
Antecedents arqueològics	14
Metodologia	20
Desenvolupament dels treballs arqueològics	21
Conclusions i interpretació.....	23
Afectació arqueològica.....	24
Bibliografia.....	25
Annexos	30
Annex 1	31
Fitxes.....	31
Fitxes d'unitats estratigràfiques.....	32
Fitxes d'estructures.....	33
Fitxes de paviments.....	36
Fitxes de negatius i interestrats	37
Annex 2	38
Documentació fotogràfica	38
Annex 3	46
Planimetries	46
Índex de plànols	47

Fitxa tècnica

Nom de la intervenció	Carrer Guàrdia, 9
Municipi	Barcelona
Comarca	Barcelonès
Coordenades UTM ETRS89	X: 430929.9 / Y: 4581043.1
Alçada	5'3 m snm
Tipus de jaciment	Urbà
Tipus d'intervenció	Preventiva
Tipus d'activitat	Control
Resultat de la intervenció	Negatiu
Cronologia	Contemporani
Dates de la intervenció	21/12/2015 a 31/12/2015
Coordinador	Ivan Salvadó Jambriña
Arqueòleg director	Joan Piera Sancerni
Dibuix de camp	Joan Piera Sancerni
Topografia	OBRA / ABANS Serveis Culturals s.l.
Infografia	Jordi Chorén Tosar, Markary García Álvarez
Propietari de la finca	Comunitat de propietaris C/Guàrdia 9
Règim jurídic de la finca	Privat
Promoció i finançament	Carrer de Guàrdia 9, SL
Codi	124/15
Superfície total del solar	162m ²
Superfície afectada	3m ²
Protecció existent	Zona d'Interès Arqueològic

Motius de la intervenció

La present memòria recull els resultats del control arqueològic preventiu (codi del Servei d'Arqueologia de Barcelona: 124/15) efectuat sobre unes obres reforma i rehabilitació per la instal·lació d'un ascensor a la finca número 9 del carrer Guàrdia de Barcelona, promogudes per **Carrer de Guàrdia 9, SL** i executades per l'empresa **Donser SCP**.

Donat que aquest indret s'inclou en una zona d'interès arqueològic i d'alt valor històric, calia la intervenció arqueològica. Es va realitzar un Projecte d'Intervenció Arqueològica coordinat pel Servei d'Arqueologia de Barcelona de l'Ajuntament de Barcelona per tal d'iniciar la recerca de possibles restes patrimonials que es poguessin veure afectades per l'actuació urbanística segons la legalitat vigent¹.

Les motivacions per les quals s'ha fet necessari un seguiment arqueològic en aquesta zona del barri del Raval, es deu a què aquesta es troba en un espai inclòs en una "Zona d'Interès Arqueològic" d'un eminent valor, donat que es troba relacionat amb un sector històric molt destacat per a la ciutat.

D'una manera molt resumida, podem dir que el lloc que ens ocupa té un alt interès històric i arqueològic ja que:

- Es troba en una zona molt propera a Sant Pau del Camp, i a tocar de la Rambla del Raval, on s'han documentat restes arqueològiques d'època prehistòrica (neolític i bronze). El conjunt de Sant Pau del Camp, conjuntament amb els jaciments prehistòrics de la Illa Robador, el del carrer de la Reina Amàlia, i el del carrer Espalter, dibuixen un important conjunt arqueològic al cor del barri del Raval, delimitat pels carrers de la Reina Amàlia (oest), la Rambla del Raval (nord), l'església de Sant Pau del Camp (sud), i els carrers Robador i Espalter (est). L'àmbit del present projecte se situa a prop d'aquest important conjunt.
- Es troba dins una de les zones pertanyent a l'ager de la ciutat romana, proper a un possible camí d'aquesta cronologia (actual carrer de Sant Pau).
- Es troba a prop de la vil·la i necròpolis romana a la zona de Sant Pau.
- Es troba dins de l'antic barri del Raval, urbanitzat ja des d'època medieval.

¹ Llei 9/93 del patrimoni cultural català i el Decret 78/2002 del Reglament de protecció del patrimoni arqueològic i paleontològic

- A la intervenció del carrer Marquès de Barberà, 4 es van documentar restes d'època prehistòrica, segurament relacionades amb el jaciment neolític de Sant Pau del Camp. Aquests materials no es van poder relacionar amb cap tipus d'estructura ni nivell d'ocupació. També es van localitzar fragments ceràmics de diferents èpoques (segle XV fins l'actualitat), conservant-se només la darrera edificació.
- El control arqueològic de les rases realitzades al núm. 51 de la Rambla del Raval va permetre la documentació de dos murs adscrits a un marc cronològic modern-contemporani, així com una volta i un mur de maons massissos, tots dos datats a aquest mateix període però en un moment posterior. Aquests resultats constataren l'ocupació d'aquest espai en un marc cronològic comprès entre època moderna i contemporània, del qual es pogué observar un reaprofitament d'estructures existents en funció de la nova ordenació espacial de l'interior de la finca i de les pròpies necessitats dels inquilins com pot ser la construcció de la galeria, relacionat amb la fesomia de la finca actual que ens ha arribat fins els nostres dies. En definitiva, es pot dir que la intervenció arqueològica va permetre la documentació de restes pertanyents a la trama urbana d'aquesta part del Raval, formada per diverses illes d'habitatges construïdes a finals del segle XVIII existents entre el carrer d'Espalter i el ja desaparegut carrer de la Cadena.
- Entre els anys 2005 i 2007, arran de les obres que es dugueren a terme per tal d'instal·lar la xarxa de recollida pneumàtica de residus sòlids urbans (RSU) que havia de discórrer pels carrers Riera Alta, Carme, Riera Baixa, M^a Aurèlia Capmany, Hospital, Rambla del Raval, Sant Rafael, Robador i Plaça Salvador Seguí, s'efectuà una intervenció arqueològica de control dels treballs i excavació, a fi d'exhaurir la seqüència arqueològica afectada per les obres de canalització de la xarxa. Fruit dels treballs d'excavació es documentaren quatre fases d'ocupació a la zona; prehistòrica, medieval, moderna i contemporània. Pel que fa a les estructures prehistòriques, atorgables al bronze inicial, cal relacionar-les amb les documentades a les intervencions prèvies al sud-est del jaciment (125/04 i 069/05) un seguit de cubetes i estructures de combustió a les quals es relacionaven acumulacions de tovots i abocaments de carbons i cendres que podrien estar relacionats amb la neteja d'aquestes estructures. La fase medieval, amb estructures documentades al carrer Robador dels segles XIII i XIV, consistí en una trama de murs identificats com les parets mestres de les cases medievals. Eren habitatges amb una tipologia típica, bastides amb una o dues crugies i pati a la part posterior. La morfologia de les cases era rectangular amb un pati a la part posterior on es documentaren pous de captació d'aigua i fosses sèptiques, ja que el pati es destinava

a petites tasques d'autoconsum, hort o petits corrals. La trama bàsica que es va dissenyar en època medieval va perviure fins l'època contemporània tal i com s'observà a les cases dels segles XVIII-XIX que varen ser enderrocades a principis del segle XXI i que s'encaixaven al parcel·lari d'època medieval. En època moderna la ocupació de la zona es va donar bàsicament a la zona on ja estava urbanitzada en el període anterior. D'altra banda al carrer Robador, entre St. Josep Oriol i St. Pau, es registraren les fonamentacions muràries i part del sistema d'evacuació de residus d'una presó erigida en època moderna. Es tracta de la presó de dones "La Galera". Finalment d'època contemporània, finals del s. XVIII i s. XIX, es va localitzar murs dels diferents edificis que formarien part de les últimes construccions i reformes que correspodrien a l'antic parcel·lari.

- Els treballs arqueològics realitzats a l'Illa Robador, motivats per la remodelació de les dues illes de cases localitzades entre la Rambla del Raval i els carrers d'en Robador, Sant Rafael i Sant Josep Oriol, van posar al descobert nombroses restes arqueològiques de diferents moments d'ocupació. De la fase prehistòrica, destaquen una estructura de combustió aïllada excavada al subsòl, amb paral·lels equivalent a Sant Pau, i associada al Neolític. Del Bronze Inicial es va documentar el que semblaria una gran estructurada amb una compartimentació interna de l'espai: llars de foc, parets excavades i cubetes. L'absència de forats de pal associats a estructures de sosteniment i de cobertura, i l'aparició d'estructures de combustió vinculades a algun tipus d'activitat productiva, permet relacionar aquest espai amb la fabricació d'algun tipus d'objecte (ceràmica, tovots...), pels quals era necessària la presència d'argiles, aigua i matèria orgànica, com es constata a la zona nord-oest del jaciment, amb una estratigrafia resultant de l'acció de riuades i sediments argilosos.

D'època medieval, es van exhumar estructures relacionades amb els edificis de la trama baix medieval de la ciutat (segles XIII-XIV): habitatges bastits amb una o dues crugies i pati a la part posterior. A la zona dels patis, es documenten pous de captació d'aigües, fosses sèptiques, horts i petits corrals. Fora d'aquests habitatges, en una zona de conreu, es localitzen sitges pels cereals, punts de captació domèstica d'aigua obrades en pedra i morter per regar, i uns grans retalls associats a l'extracció d'argiles. Tots aquestes estructures s'amortitzen a cavall entre el segles XIII i XIV.

D'època moderna es documentaren estructures construïdes entre els segles XVI-XVIII, formades per murs i altres restes d'edificacions, compartimentant les antigues cases que s'assentaven preexistentment. Tot i la manca de restes d'edificacions modernes, es localitzaren les estructures de sanejament, com clavegueres, pous morts i fosses

sèptiques, així com punts de captació domèstica d'aigua freàtica. Aquests, de reduïdes dimensions, es trobaven situats a la part posterior de les vivendes, i funcionarien paral·lelament amb els grans pous medievals que es localitzaven a la part exterior de les vivendes, al costat dels camps de conreu.

D'època contemporània cal ressaltar la localització de murs dels diferents edificis que formaven part de les últimes construccions i reformes que corresponien a l'antic parcel·lari de l'illa de cases configurada pels carrers d'en Robador, Sant Rafael, Sant Josep Oriol i Sadurní.

- La intervenció al carrer Sant Oleguer va consistir en el control i excavació d'una rasa i sondejos per tal d'instal·lar un gran col·lector d'aigües residuals sota el nivell del carrer. A partir de les restes documentades durant l'obertura de dos trams de la rasa es va poder establir una seqüència cronològica dividida en quatre fases. La primera es correspondria a una sèrie de nivells estratigràfics que contenien material arqueològic que es va ubicar dins del Bronze Antic. La segona es va datar a partir del material ceràmic entre la baixa edat mitjana i els primers segles de l'edat moderna i es trobava representada per diversos estrats i un parell de pous. Sembla ser que durant aquest període la zona de Sant Oleguer va estar destinada al conreu i ocupada per tan sols algunes edificacions disperses. La tercera fase estava definida per diversos retalls de pous amb els seus reblliments i un conjunt d'estructures subterrànies (fonamentacions, clavegueres, estances subterrànies, instal·lacions industrials...). Cronològicament, aquesta fase es va ubicar entre el segle XVIII i XIX. La darrera fase corresponia als enderrocs i remodelacions practicades a la zona en ple segle XX.
- Segons la informació recollida a l'Arxiu Administratiu de l'Ajuntament de Barcelona, es coneix l'existència d'un refugi antiaeri d'època de la Guerra Civil espanyola. Aquest refugi figura al llistat de refugis antiaeris del 16 de juliol de 1938 com a **Refugi núm. 0078 (1715)** situat teòricament al carrer de Guàrdia, 7². No es disposa de més documentació de l'estructura defensiva, així doncs, no es pot aportar més informació ni s'ha documentat plans que confirmin la seva existència. Arran dels atacs aeris a la població durant la Guerra Civil (1936-1939), la Generalitat de Catalunya va organitzar la Junta de Defensa Passiva que s'havia d'encarregar de la construcció de refugis antiaeris. Per a la construcció d'aquests refugis es feia un projecte inicial i era una brigada d'obriers de la pròpia Generalitat, i més endavant del propi ajuntament, qui s'encarregava de la seva construcció. A mesura que anava avançant la guerra, foren els mateixos ciutadans els que en feien l'execució seguint els models establerts per la

² DA, 2002-2

Generalitat. A Barcelona se'n construïren al voltant de 1.400. De la majoria de refugis es coneix la ubicació aproximada, i una part del recorregut. És difícil tenir coneixement dels accessos, ja que alguns projectes no es van realitzar en la seva totalitat. Els primers refugis antiaeris construïts varen ser dissenyats per a la seva futura reutilització, principalment eren galeries de mina que servirien per incorporar-les a la xarxa del clavegueram de la ciutat. Els primers de grans dimensions, es varen condicionar amb les planxes de formigó armat, per a la seva utilització com a banys públics, biblioteques o aparcaments. La majoria de refugis veïnals tenien un caràcter provisional i efímer. La seva construcció es deuria al treball abnegat de civils no militaritzats, vells i, sobretot, dones i nens. Varen començar als barris amb una gran tradició associativa i sense comprometre els ciments dels edificis, com per exemple a les places públiques.

Per tots aquest motius exposats anteriorment, els promotors d'aquesta obra i l'empresa constructora van contractar els serveis de l'empresa **ABANS, Serveis Culturals, sl** la qual va encarregar l'execució arqueològica i la direcció tècnica a l'arqueòleg Joan Piera Sancerni.

Les tasques arqueològiques, simultànies a les obres, es van realitzar el dia 23 de desembre de 2015.

Localització



Fig. 1. Plànol topogràfic de situació de la intervenció. Extret de: *www.icc.cat., retocat. Basat en base topogràfica E: 1/5000*



Fig. 2. Ortofotomapa de situació de la intervenció. Extret de: *www.icc.cat., retocat. Basat en base topogràfica E: 1/5000*

Municipi	Barcelona
Comarca	Barcelonès
Context	Urbà. Carrer Guàrdia, 9. Districte de Ciutat Vella.
Coordenades UTM ETRS89	X: 430929.9 / Y: 4581043.1
Alçada	5'3 m snm

Marc geogràfic i geològic

La ciutat de Barcelona ocupa un pla inclinat, que s'estén des de la Serra de Collserola a la mar i entre els rius Llobregat i Besòs, amb un subsòl de característiques molt diverses.

La serra de Collserola, així com els turons de Monterols, el Putxet, el Carmel i la Rovira, que s'alineen al peu de la serra, són format per pissarres i gresos intruïts per granitoides i, localment, per calcàries; totes aquestes roques són d'edat paleozoica (entre 500 i 300 milions d'anys). Un sistema de falles esglaona aquests conjunts de roques fins a sota el mar.

Als graons més baixos, sobre les roques paleozoiques, hi ha dipòsits més moderns, del Neogen, en concret del Miocè (entre 25 i 5 milions d'anys) amb abundants restes fòssils marins que es poden observar a Montjuïc, i del Pliocè (entre 5 i 2 milions d'anys que afloren en petits relleus com el Mont Taber, l'indret on s'instal·là el primer assentament romà de la ciutat).

Al pla de Barcelona tots els materials paleozoics, miocens i pliocens són recoberts per dipòsits del Quaternari antic o Plistocè (entre 2 milions d'anys i uns 8.000 anys) damunt dels quals hi ha materials més recents, de l'Holocè (dels darrers 8.000 anys).

Al peu de la serra de Collserola aquests dipòsits són formats per arrossegalls procedents d'aquests relleus i a la part baixa de la ciutat per dipòsits de platja o d'antigues maresmes, que permeten reconstruir el traçat del litoral en diferents moments del passat. A banda i banda del pla de Barcelona i, separats per Montjuïc, s'estenen els deltes del Llobregat i del Besòs.

En aquesta plana completament urbanitzada destaquen varies zones clarament diferenciades, el nucli antic correspon a la primitiva ciutat romana damunt del Mont Tàber (15m s.n.m) proper al mar. El nucli de Montjuïc al sud, que s'aixeca suaument al pla i que cau bruscament sobre el mar fent-se inexpugnable el seu accés des d'aquesta posició, i els ravals més pròxims que s'originaren entorn aquests nuclis.

Per altra banda, tenim tota una sèrie de nuclis poblacionals que, emergits fora de les muralles, acabaran essent absorbits per la ciutat en una de les seves dues importants crescudes (amb la construcció de les muralles del segle XIII o durant l'expansió del segle XIX amb la creació de l'Eixample).

Síntesi històrica i antecedents arqueològics

Els primers assentaments dels quals tenim notícies al barri del Raval de Barcelona els tenim situats al neolític antic. Són les restes que es varen localitzar a la caserna de Sant Pau del Camp, les quals ens mostraven l'existència d'una zona d'hàbitat i necròpolis. En aquest mateix jaciment es va documentar un nivell del Bronze i d'època romana. També es van documentar altres jaciments per la zona que ens mostren una ocupació continuada del territori, aquesta ja no s'aturarà arribant als nostres dies a la seva màxima pressió demogràfica.

Poca cosa podem dir de les comunitats que es van establir en aquesta zona en època prehistòrica. Els pocs jaciments excavats i la poca informació que es pot extreure només mostren petites comunitats que es van assentar no sabem si, permanentment, o bé, en períodes estacionals puntuals. Es van trobar inhumacions i diferents retalls que podien tenir una funció de sitges, manca, però, la documentació d'estructures d'hàbitat. Només alguns petits retalls ens permeten especular en forats de pals de possibles cabanes, però no s'ha pogut determinar clarament aquest tipus d'estructures.

Tenim coneixement de l'administració del territori abans de la fundació de *Barcino*, aquest s'ordenava en vil·les que depenien de la ciutat de *Baetulo* a mitjan segle I ane. Amb la seva fundació es va produir una nova reorganització del territori amb la configuració del seu *Ager*³. Són nombroses les vil·les documentades a l'*Ager* de *Barcino*. La majoria van perdurar d'època tardorepublicana fins al baix imperi. D'aquestes destaquem la vil·la de Sant Pau, una vil·la clarament destinada a l'explotació agrícola, tal i com es demostra en el fet d'haver-se documentat un magatzem de *dolia*, la funció del qual havia de ser la d'emmagatzematge d'oli o vi. Cal també esmentar la muntanya de Montjuïc, on s'hi van documentar nombroses restes que ens permeten veure la intensa activitat industrial a la zona: el testar sota l'estadi, el forn de Nostra senyora del Port, la vil·la situada al cementiri i la pedrera des d'on s'abastia la ciutat⁴.

Entre els segles IV i X hi ha un gran buit en l'arqueologia a Barcelona, l'absència quasi total de restes d'aquesta època, ens obliga a comptar amb la documentació textual com a font bàsica per conèixer com la ciutat va passant del món romà a l'edat mitja. El que sabem és que la ciutat

³ Territori que l'envoltava i que estava sota el seu control municipal

⁴ Pallarès, 1975; Granados i Rovira, 1987; Blanch, 1994

no es va abandonar, ans al contrari, la ciutat s'expansionarà i augmentarà el seu paper com a centre administratiu i d'espai social.

Hi va haver una evolució de la vida urbana marcada en tres moments. Al segle IV la implantació del cristianisme va comportar canvis en la ciutat. Es va edificar el primer palau episcopal i es va començar a ocupar la zona extramurs. Durant el segle VI es va produir un creixement econòmic que es va traduir en una expansió i monumentalització, es van construir noves esglésies i un nou palau episcopal. Desconeixem com va quedar la ciutat de Barcelona amb la conquesta arabobereber, sembla ser que els edificis no es van veure gaire afectats, si més no la majoria d'espais públics van continuar amb la seva funcionalitat encara que podrien haver patit algunes reconversions

Amb l'ocupació de Lluís el Piadós, al segle IX, la ciutat es va transformar fet que va produir canvis en el poder; la confrontació comte/bisbe va marcar els canvis a la ciutat i l'articulació de nous edificis com a símbols de poder.

Ja a l'edat mitjana, des de mitjans del segle XI i fins a finals del segle XIII, la ciutat de Barcelona va iniciar un etapa de creixement urbà fora de les muralles, serà el denominat *suburbium*. Aquesta expansió extramurs va ser, primerament, amb vil·les noves que van créixer al voltant dels camins que s'iniciaven de les quatre portes obertes al recinte fortificat, i més tard van ocupar espais intermitjos, mal urbanitzats i separats de l'*urbs* per rieres i bosc.

Aquest creixement urbanístic va obligar al segle XIII a la construcció d'una altra línia de muralles que tindrà com a límit la Rambla. Aquest nou perímetre emmurallat no va incloure la zona del Raval però sí que va determinar la seva funcionalitat. Així doncs, es va intentar d'utilitzar el Raval com espai per instal·lar-hi tots aquells oficis o activitats que dins els murs podien ser molestos, treballs i manufactures que implicaven soroll o males olors, prostitució, etc... Paral·lelament s'hi van anar emplaçant diferents ordres religiosos. De fet, la zona va anar creixent tant i va prendre una importància tal, que a finals del segle XIV, el recinte murat es va eixamplar per a poder incloure'l. El Raval era un barri organitzat al voltant de tres grans eixos: el carrer Tallers, el carrer Hospital i el carrer Sant Pau, carrers que s'encaminaven a les portes de l'antiga muralla medieval de Barcelona.

En l'època de transició de la baixa edat mitjana i l'època moderna, l'àrea del Raval va continuar tenint la mateixa funcionalitat, la seva densitat de població era baixa amb petits cultius, sínies i

pous propietat d'algun noble, ordre o institució religiosa de la ciutat que la cedia a un hortallà a cens emfitèutic o arrendada. En aquesta zona va ser on es varen establir alguns oficis, com els terrissaires i els carnisers. També es pot observar un increment del nombre d'edificis destinats als serveis ciutadans i sobretot a les institucions religioses, com a resultat de la contrareforma. Bona mostra en són les construccions dedicades a la beneficència: la Casa de la Convalescència, la Casa dels Infants Orfes, la Casa de la Caritat, el Convent del Bonsuccés, etc.

No serà fins als segles XVIII i XIX quan s'urbanitzà el Raval; aquest fet es produeix per la manca de terreny i la necessitat de crear nous habitatges i instal·lacions industrials. Es van obrir nous carrers i es van segregar els camps de conreu en petites parcel·les que van passar a mans de promotors mitjançant la concessió d'establiments emfitèutics. Des del 1785 al 1807, degut a la conversió de la Rambla en un passeig i al traçat rectilini del carrer Conde del Asalto (conegut com carrer Nou), es van començar a obrir nous carrers, rectificants antics camins i parcel·lant horts.

Les famílies burgeses i les seves indústries es van començar a instal·lar al Raval, fet que va comportar la creació de fàbriques que van anar ocupant els espais oberts dels quals disposava el barri. Alhora, aquests emplaçaments fabrils van implicar l'inici de l'aparició de cases d'obrers i que progressivament augmentés la demografia. Aquesta situació va provocar una notable transformació de la trama urbana, que fins aleshores s'havia mantingut intacta des d'època medieval. Restaran pocs exemples de l'organització del teixit urbà, alguns quedaran fossilitzats en les noves edificacions, d'altres desapareixeran per sempre. En ple segle XX es produeix un abandonament de les residències senyoriales i les indústries es traslladen als afores de les metròpolis.

Referent al carrer on està el seeuiment realitzat cal esmentar que el seu origen prové de Jaume de Guàrdia i d'Ardèvol que fou el darrer propietari de l'indret que dugué el cognom. El carrer fou obert al segle XVIII en terrenys propietat de la família Guàrdia i Aymerich. Jaume Guàrdia va pagar l'empedrat i la claveguera del nou carrer.

Antecedents arqueològics

Són nombroses les intervencions arqueològiques que s'han dut a terme en el barri del Raval en els darrers anys, les més importants són:

Carrer Sant Pau: les primeres troballes arqueològiques a la zona de Sant Pau del Camp són de l'any 1931, concretament es va documentar fragments ceràmics d'època romana i una sivella de bronze d'època visigòtica en uns moviments de terra. No va ser fins els anys 1988-1989 que es va realitzar la primera intervenció en extensió, concretament es va excavar els solars del darrere de l'església de Sant Pau del Camp, per tal d'ubicar-hi un pàrquing. Es va documentar les dependències d'una vil·la amb una àrea destinada a magatzem i part d'una necròpolis amb tombes de *tegulae* de les quals se'n van excavar un total de 20⁵.

L'any 1991 es va dur a terme una intervenció arqueològica durant la construcció de la nova caserna de la Guàrdia Civil. A la zona més propera al carrer de Sant Pau es van localitzar 32 nous enterraments i la continuació de la necròpolis documentada l'any 1989. Aquests nous enterraments tenien les mateixes característiques que els documentats en la primera intervenció, datant-se entre els segles IV-VI. També es varen documentar dos assentaments prehistòrics, un de l'edat del bronze (bronze antic i bronze final III), es va registrar una mena de canalització d'aigües, vuit estructures de combustió i cinc sitges. Un segon assentament més antic corresponent al neolític antic i mitjà (finals del V mil·lenni - IV mil·lenni a.n.e) amb vint-i-quatre sepulcres d'inhumació i vint-i-vuit fogars. Als nivells més antics varen aparèixer nou sitges i retalls més petits que podrien tractar-se de forats de pal⁶.

Durant l'any 1997 es va excavar a l'interior de l'actual monestir de Sant Pau del Camp. En aquesta nova intervenció es varen localitzar tres enterraments romans a l'exterior de l'absis i restes de l'edificació eclesiàstica existent amb anterioritat a l'actual⁷.

Als darrers anys s'ha realitzat nombroses intervencions al voltant del carrer Sant Pau: al juny de 1998 es varen efectuar un total de 14 sondejos al llarg de tot el solar comprès entre els carrers de Sant Pau, Reina Amàlia, Hort de la Bomba i de les Carretes⁸. Al 2000 es va intervenir al carrer Carretes, cantonada amb el carrer Sant Pau⁹. Al 2001 es va excavar el carrer Sant Pau, concretament la cantonada entre el carrer Carretes i Reina Amàlia¹⁰. Les últimes excavacions s'han dut a terme al carrer Sant Pau cantonada amb el carrer de la Riereta¹¹.

⁵ Granados; Puig; Farré, 1993

⁶ Granados, Puig i Farré, 1993

⁷ Monleón, 1997

⁸ Artigues, 1998

⁹ Fàbregas, 2003

¹⁰ Artigues, 2001

¹¹ González, 2005

Pla Central del Raval: durant els mesos d'octubre i novembre de 1999 es va efectuar una actuació arqueològica a la zona coneguda com Pla Central del Raval compresa entre els carrers Sant Jeroni, Sant Antoni de Pàdua, Cadenes i Hospital. Aquesta intervenció va consistir en la realització d'unes 33 rases de sondeig al llarg del que és en l'actualitat la rambla de Raval. Es van trobar restes del bronze inicial al sud de l'àrea intervinguda així com estructures medievals a partir del segle XV¹².

Carrer Nou de la Rambla: La intervenció arqueològica al núm. 25 del carrer Nou de la Rambla realitzada el març de 2001, va venir motivada pel rebaix de 3,5 m de fondària del subsòl per tal de construir un soterrani. Les restes documentades corresponien en la seva totalitat a l'edifici construït durant el segle XIX. Es tractava de diverses fonamentacions, paviments i dos pous amortitzats amb runes de reformes posteriors. També es van documentar estrats de reompliments aportats d'altres llocs amb restes materials d'època romana a medieval¹³. En el número 36 del mateix carrer es va fer un seguiment de 3 sondejos el novembre del 2004, els quals amidaven 1,60 per 2 m, 2,62 per 2,50 m i 2,55 per 2,50 m. El control de les obres va permetre documentar que el terreny natural era a una cota de 2'40 m. sobre el nivell del mar i que estava compost per argiles i sediments producte de l'aportació de diverses rieres, de consistència molt plàstica i gairebé llimoses. A nivell arqueològic, s'observaren les restes en alçada de la distribució antiga de l'edifici del segle XIX, com van ser els murs divisoris trobats als sondejos 2, 3 i 4; canalitzacions de serveis i l'antic nivell de circulació del soterrani, però cap evidència, tant a nivell d'estructures com de material ceràmic, que poguessin determinar l'existència de nivells que constataessin una ocupació humana anterior a la construcció de la casa¹⁴.

Ronda de Sant Pau: l'abril de 2002 es va realitzar una actuació arqueològica en aquest carrer i es va localitzar uns 16 m de muralla (segle XIV) i d'una torre adossada al seu talús. La seva excavació en extensió va permetre documentar l'estructura intacta fins al nivell del sòl de circulació de mitjan segle XIX¹⁵.

Illa Robador: després de dues prospeccions arqueològiques amb resultats positius l'any 2004 es va dur a terme l'excavació en extensió de l'Illa Robador fins el 2006, on va destacar la localització de les cases medievals ubicades al llarg de carrer d'en Robador amb els seus pous i sistema de

¹² Florensa, 2001

¹³ Camarasa, 2001

¹⁴ Miquel, 2005

¹⁵ Sales, 2002

clavegueram. A més d'un seguit de pous de caire agrícola ubicats fora de la trama urbana medieval. Pel que fa referència a l'època prehistòrica es varen registrar una sèrie de retalls indeterminats associats a tres estructures de combustió datats al bronze inicial. Tanmateix es varen identificar diferents estructures que corresponien a l'antic parcel·lari de l'illa de cases d'època moderna i diversos elements de caire fabril, datades d'època contemporània¹⁶.

Posteriorment, entre els anys 2005 i 2007, arran de les obres d'instal·lació de la xarxa de recollida pneumàtica de residus sòlids urbans (RSU) que havia de discórrer pels carrers Riera Alta, Carme, Riera Baixa, M^a Aurèlia Capmany, Hospital, Rambla del Raval, Sant Rafael, Robador i Plaça Salvador Seguí, s'efectuà una nova intervenció arqueològica. Es van documentar quatre fases d'ocupació a la zona; prehistòrica, medieval, moderna i contemporània. Cubetes i estructures de combustió del bronze inicial, una trama de murs de les cases medievals. Al carrer Robador, entre St. Josep Oriol i St. Pau, es registraren les fonamentacions muràries i part del sistema d'evacuació de residus de la presó de dones "La Galera" erigida en època moderna¹⁷.

Carrer Reina Amàlia 16-16 bis: entre febrer i març de 2004 es va excavar el solar que va donar com a resultats algun nivell d'època prehistòrica i estructures de planta circular formades per pedres, així com, abundant material arqueològic que es va atribuir a un neolític mitjà peninsular (3500-2800 ane)¹⁸.

Can Ricard: entre el 14 d'abril i el 9 de maig de 2005 es va realitzar una excavació al solar on estava el conjunt industrial de Sant Oleguer (entre els carrers de Sant Oleguer i Horts de Sant Pau. Es varen fer unes rases en la part perimetral del solar i uns rebaixos en tres punts puntuals del solar. Després es van baixar quatre cales de catorze per dos metres. Es va localitzar un sediment prehistòric amb material ceràmic molt rodat i una làmina de lític. La conclusió va ser que no es podia parlar de cap mena d'assentament, ni prehistòric, ni romà, ni medieval. L'únic destacable va ser la documentació de part de l'estany del Cagalell¹⁹.

Mercat de Sant Antoni: Els treballs arqueològics s'ha anat realitzant en diverses campanyes des del 2007 fins al present any i ha permès documentar un tram de via romana altimperial, part del baluard de Sant Antoni i el seu sistema defensiu, com el fossat, la contraescarpa i el seu camí

¹⁶ Píera, 2006

¹⁷ Moreno i Velasco, 2007

¹⁸ Salazar, 2004

¹⁹ Carretero, 2005

cobert, a més d'un tram del traçat de l'antiga carretera de Madrid, que únicament va funcionar durant uns escassos 25 anys, i que es va documentar al pati de Manso i Borell, així com a l'ala que separava aquests dos patis. Tanmateix, també es van documentar dos masos extramurs, un del segle XIV i un segon dels segles XVI-XVII, a més de les restes d'un tram de via romana altimperial (s. I ane)²⁰.

Carrer d'Espalter 1b-11 (Filmoteca de Catalunya): les tasques arqueològiques es van realitzar en dos fases: una prospecció que es va dur a terme de 5 al 27 d'abril del 2004 i l'excavació propiament dita que es va fer del setembre de 2007 a maig de 2009.

En la prospecció es van fer dues rases al llarg del solar i una perpendicular. Amb aquests treballs es va determinar quatre fases històriques: una del segle XVI al XVIII on es va veure que la zona eren camps de conreu i van aparèixer associades restes d'una possible sinya; una fase del segle XVII amb murs d'un possible habitatge i un pou; una altra de finals del segle XVIII i inicis del XIX, quan va començar a urbanitzar-se el raval on van aparèixer els murs del immobles i llurs paviments a més de dotze pous d'aigua i una última fase de final del segle XIX i segle XX on es va documentar la col·locació de nous paviments i noves clavegueres²¹.

Durant l'excavació en extensió es va poder localitzar nombroses restes arqueològiques que anaven des del neolític mig fins a època contemporània.

Del neolític mig, es va identificar estructures d'emmagatzematge i un enterrament en fossa simple i, pel material ceràmic recuperat, es va datar en un moment de transició entre finals de la fàcies Montboló (neolític postcardial) i el neolític mig.

Pel que fa al període del bronze antic, es va documentar estructures d'emmagatzematge i llurs clots de sosteniment. Destacaven les estructures construïdes, com l'estructura tipus grill plant; la interpretació funcional d'aquestes graelles es va relacionar amb la construcció d'espais d'emmagatzematge lliures d'humitat. i d'algunes superfícies empedrades o les diverses llars.

En època medieval, aquesta zona restava fora de muralles i va estar destinada a camps de conreu durant tot el període medieval. Per aquest motiu es va localitzar 4 sitges, diverses fosses de marcat caràcter agropecuari i tres pous d'aigua. Durant els segles XVI i XVII, aquesta zona

²⁰ Hinojo, 2013

²¹ Font, 2004

continuarà destinada a tasques de caràcter agrari, es va identificar nombroses rases de camp de conreu, retalls, forats de pal, fosses i 4 sitges que posen de manifest un ús agropecuari de la zona durant l'època moderna. A més, es va identificar 3 sínies de catúfols.

A finals del segle XVII es produí l'inici de l'urbanització del Raval, es va construir els carrers d'Espalter i de Sant Josep Oriol. A finals del segle XVIII es va bastir una presó femenina de la qual es va documentar 31 murs que conformaven un total de 22 habitacions²².

Rambla del Raval 51: entre els dies 26 i 29 de juny del 2007 es va realitzar un control arqueològic de rases, les quals va permetre la documentació de dos murs d'època moderna/contemporània, així com una volta i un mur de maons també d'època contemporània. Els resultats de la intervenció van constatar un reaprofitament d'estructures existents en funció de la nova ordenació espacial de l'interior de la finca i de les pròpies necessitats dels inquilins com poden ser la construcció de la galeria, relacionada amb la fesomia de la finca actual que ens ha arribat fins els nostres dies. Ens va permetre la documentació de la trama urbana d'aquesta part del Raval, formada per diverses illes d'habitatges construïdes a finals del segle XVIII, existents entre el carrer d'Espalter i el ja desaparegut carrer de la Cadena²³.

²² Nadal; Castillo, 2009

²³ Castillo, 2007

Metodologia

Degut a les característiques de l'obra, es va dur a terme un control arqueològic de les obres de rebaix del subsòl, per tal de detectar la presència o no de restes arqueològiques, paleontològiques o patrimonials.

En cas d'haver-ne localitzat, aquestes s'haurien documentat oportunament, prèvia notificació als serveis territorials del servei d'arqueologia de la Generalitat de Catalunya. Aquesta documentació hauria pogut comportar l'excavació de les restes arqueològiques aparegudes, la qual s'hauria realitzat seguint la metodologia corresponent.

La metodologia aplicada ha estat un control del rebaix de les terres que es van realitzar. Aquests es van dur a terme amb la metodologia habitual: utilització del martell elèctric per a aixecar els diferents paviments de rajoles i maons, la seva preparació de morter, així com la claveguera, i el buidatge manual dels diferents nivells que farcien la claveguera i el soterrani.

Per dur a terme la documentació dels elements detectats a la present intervenció, s'han seguit els mètodes arqueològics tradicionals, basats en el registre de les dades a través del model de fitxa proposat per Harris-Carandini. Aquest consisteix en registrar objectivament els elements i estrats que s'exhumen realitzant una numeració d'aquests en forma d'Unitats Estratigràfiques (UE), que permeten la individualització de cada element.

Cada Unitat Estratigràfica es troba registrada en una fitxa de camp (en aquest cas s'utilitza la dissenyada per l'empresa d'arqueologia ABANS s.l., on s'indica la situació del jaciment, i les característiques de l'estrat (color, textura, consistència, materials que conté, cronologia aproximada, etc...), de l'estructura (tècnica constructiva, materials emprats, mides, etc...), del paviment o de l'element negatiu. Les UE s'han numerat correlativament, iniciant la numeració a 1.

En paral·lel s'ha portat a terme un registre gràfic de les estructures, elements negatius, paviments, estrats o elements singulars que s'han detectat al llarg del procés d'excavació. Aquest registre gràfic s'ha portat a terme mitjançant dibuix arqueològic emprant per a les plantes, alçats, i seccions generals l'escala 1:20. La seva digitalització ha estat realitzada en AutoCAD 2015. A banda s'ha portat un registre fotogràfic, emprant el sistema digital a color, tant del procés d'excavació com de les Unitats Estratigràfiques (UE) identificades.

Desenvolupament dels treballs arqueològics

Dins el projecte de reforma i rehabilitació de la finca número 9 del carrer Guàrdia, es contemplava l'enderroc i rebaix del fossat necessari per a la instal·lació de la maquinaria de l'ascensor. Donat que aquests treballs afectaven al subsòl de la finca, i a l'existència d'elements arqueològics documentats en edificis propers, es va dur a terme el control arqueològic dels moviments de terres previstos.

En un primer moment es va delimitar l'àrea on hi va ubicat el fossat de fonamentació per la instal·lació d'un ascensor. Aquesta zona estava situada al mig de l'edifici, allà on hi ha el forat de l'escala interior de l'edifici el qual amidava 1,50 m de llargària per 1'50 m d'amplada.

Primerament es va haver d'aixecar el terra d'aquest replà interior compostat per rajoles ceràmiques de 25x25 cm amb una base de preparació de formigó i una capa de formigó (UE 1) (veure foto número 2). Cal mencionar que aquest paviment de formigó es va construir rebaixant la superfície original del lloc (negatiu de construcció UE 8).

En aixecar el paviment de formigó, es va poder observar un nivell de runa (UE 2), i les restes d'una canal (UE 4) i d'una volta (UE 5), tots tres afectats pel rebaix horitzontal UE 8 de construcció del paviment UE 1.

Pel que fa al nivell UE 2, era compostat per runa, abastant tota la potència del rebaix a realitzar pel fossat d'ascensor. A la seva part superior es detectaven fragments de runa de majors dimensions, que anaven disminuint de mida conforme s'anava aprofundint el rebaix, tot barrejant-se amb clapes de sorres i fragments de morter de calç (veure foto número 3).

A la part nord del fossat es va documentar una claveguera bastida com un calaix d'obra de maons de 15x30 cm, amb 20 cm de pas intern, (UE 3), (veure foto número 4), ja fora d'ús, però relacionada amb l'edifici encara existent, essent encaixada dins la rasa UE 7 que afectava a la volta UE 6 i l'estrat de runa UE 2, que desguassaria vers el carrer, amb una orientació E-W. Es trobava amortitzada per un estrat (UE 4), compostat per sorres i material orgànic en descomposició. Es conservava tan sols en un tram de 0'42 m de longitud, i ja sense la seva coberta, degut a l'afectació del rebaix de construcció (UE 8) del paviment actual (UE 1).

Donades les característiques de l'estructura, i seguint els criteris del Servei d'Arqueologia de Barcelona, un cop documentada, es va desmuntar la part afectada per tal de continuar amb els treballs d'obertura del fossat d'ascensor.

Arrencant des del mur de la finca que serveix de base a l'escala de l'edifici, es va detectar, en una amplada de 0'14 m, a tota la banda nord del fossat, les restes d'una volta de maons massissos de 15x30 col·locats en disposició vertical, lligats amb morter de calç de matriu sorrenca (veure fotos número 5 i 6).

Aquesta volta ja havia estat afectada pel rebaix de construcció de la claveguera UE 3 (negatiu UE 7) i també pel rebaix de construcció de la pavimentació actual (UE 8), havent desaparegut a la resta de la zona oberta.

Tot i que el rebaix previst hauria afectat l'estructura de la volta que quedava, l'espai existent permetia poder col·locar-hi la maquinaria elevadora de l'ascensor, motiu pel qual, finalment, no va resultar afectada per la present obra.

En un primer moment l'aparició d'aquest soterrani ens va fer pensar que es podia tractar del refugi antiaeri núm. 0078 (1715) que durant la Guerra Civil es va edificar en aquesta zona i que encara no ha estat localitzat. Tot i que per tal d'assolir la cota final de construcció del fossat de l'ascensor es va haver de rebaixar fins a 1,20 metres del nivell del terra, encara no es veia el terra de l'estructura soterrada, degut a la poca estabilitat de l'estrat de runa UE 2, es van esllavissar parcialment els límits sud i est, permetent veure dues de les parets del que es va poder constatar que era un soterrani (UE 6) (veure fotos número 8 i 9), bastit alhora que es va construir l'edifici actual, donat que es correspondrien amb la continuació de les mateixes parets.

Així doncs es va documentar els treballs finals d'obertura del fossat de l'ascensor fins arribar a les dimensions que estaven projectades. Com ja hem esmentat, no va caldre la destrucció del soterrani ja que aquest element no quedava afectat per la construcció del calaix per sostenir la maquinaria de l'ascensor (veure foto número 10), finalitzant-se en aquest punt els treballs de control arqueològic.

Conclusions i interpretació

La intervenció arqueològica, realitzada a l'edifici número 9 del carrer Guàrdia, tenia com a fites descobrir i documentar possibles restes arqueològiques conservades durant les obres que es tenien previst d'efectuar per la instal·lació d'un ascensor a l'esmentat edifici. Tanmateix havia la possibilitat de localitzar la ubicació del refugi antiaeri, número 0078 (1715), documentat en l'inventari de refugis de la Guerra Civil però encara no trobat.

Després de la realització dels treballs arqueològics podem concloure que els resultats han estat negatius en quant a la localització de restes històriques.

L'existència d'un claveguera d'època recent, així com la presència d'un soterrani, que es va descobrir parcialment, va fer que s'eliminés totalment la seqüència física. A més, la cota que s'havia d'assolir per la realització del calaix de fonamentació per encabir-hi l'ascensor estava per sobre de la cota on finalitzava el soterrani documentat. D'aquesta forma es pot afirmar que les obres de construcció no afecten cap element arqueològic.

El projecte de l'arquitecte encarregat de les obres preveu la col·locació de la fonamentació de formigó fent un calaix dins mateix del soterrani, cosa que indica que la instal·lació de l'ascensor no comportarà la destrucció d'aquesta construcció d'època contemporània.

Per aquests motius conclourem que la obra i instal·lació de l'ascensor a la finca número 9 del carrer Guàrdia de Barcelona no afecta cap estructura arqueològica.

Afectació arqueològica

Degut a la no aparició de restes arqueològiques o patrimonials de qualsevol tipus, no es pot parlar de cap tipus d'afectació de tipus arqueològic.

Bibliografia

- ANFRUNS, J.; MAJÓ, T.; OMS, J.L. (1993): "Les restes humanes neolítiques de la caserna de Sant Pau" a l'annex 2 de "La intervenció arqueològica a Sant Pau del Camp: un nou jaciment prehistòric al pla de Barcelona". A *Tribuna d'Arqueologia 1991-1992*, Departament de Cultura, Generalitat de Catalunya, Barcelona
- ARTIGUES, P.LL. (1998): *Memòria de la intervenció arqueològica al solar comprés entre els carrers de Sant Pau, Reina Amàlia, Hort de la Bomba i de les Carretes al Raval (Barcelona, Barcelonès)* (Memòria inèdita dipositada a l'Àrea de Coneixement i Recerca de la Generalitat de Catalunya)
- ARTIGUES, P.LL. (2001): *Memòria dels resultats obtinguts en l'excavació arqueològica al jaciment de Sant Pau, cantonada amb Reina Amàlia i carrer Carretes (Barcelona, Barcelonès)* (Memòria inèdita dipositada a l'Àrea de Coneixement i Recerca de la Generalitat de Catalunya)
- BACARIA, A.; PAGUÈS, E.; PUIG, F. (1991), "Excavacions arqueològiques a l'entorn del Monestir de Sant Pau del Camp" a *Tribuna d'Arqueologia 1989-1990*, Departament de Cultura, Generalitat de Catalunya, Barcelona
- BANKS, P. (1992): "L'estructura urbana de Barcelona, 714-1300" a *Història de Barcelona* vol II. Barcelona
- BARRAL, X. (1992): "Arquitectura, Art i Cultura" a *Història de Barcelona* vol II. Barcelona
- BELTRAN, J.; NICOLAU, A. (1999): "Barcelona. Topografia de poder a l'època carolíngia. El conjunt episcopal i la residència comtal" a *Catalunya a l'època carolíngia. Art i cultura abans del romànic (segles IX i X)*. Barcelona
- BLANCH, R.M. i altres (1994): "La pedrera romana de Montjuïc" a *III Congrés d'Història de Barcelona*. Ajuntament de Barcelona. Barcelona
- CALPENA, D. (2002): *Memòria de la intervenció arqueològica preventiva als carrers de Sant Pau, Reina Amàlia, Hort de la Bomba i Carretes (Ciutat Vella, Barcelona)* (Memòria inèdita dipositada a l'Àrea de Coneixement i Recerca de la Generalitat de Catalunya)
- CAMARASA, V. (2001): *Memòria del seguiment arqueològic efectuat al carrer Nou de la Rambla, 25 de Barcelona (Barcelonès)*. (Memòria inèdita dipositada a l'Àrea de Coneixement i Recerca de la Generalitat de Catalunya)
- CARANDINI, A. (1997): *Historias en la tierra. Manual de excavación arqueológica*. Editorial Crítica. Barcelona
- CARRERAS, F. (1982): *Gran geografia comarcal de Catalunya vol. VIII Barcelonès i Baix Llobregat*. Barcelona

- CARRETERO, M. (2005): *Memòria de la intervenció arqueològica al complex esportiu de Can Ricard. Barcelona (Barcelonès)*. (Memòria inèdita dipositada a l'Àrea de Coneixement i Recerca de la Generalitat de Catalunya)
- CASTILLO, R. (2007): *Memòria científica Intervenció arqueològica al rambla del Raval, 51 Barcelona (Barcelonès)* (Memòria inèdita dipositada a l'Àrea de Coneixement i Recerca de la Generalitat de Catalunya)
- CLARAMUNT, S. (1984): "La formació del Raval de la Rambla" a *El Pla de Barcelona i la seva història. Actes del I Congrés d'història del Pla de Barcelona*. La Magrana. Barcelona
- CUBELES, A. (2003): "Les Muralles de Barcelona" a *L'art Gòtic a Catalunya, vol. III*, Barcelona
- CUBELES, A.; PUIG, F. (2004): "Les fortificacions de Barcelona" a *Abajo las murallas!!!*. Institut de Cultura: Museu d'Història de la Ciutat. Barcelona
- DA (1999): *La Barcelona Gòtica*. Institut de Cultura. Museu d'Història de la Ciutat. Barcelona
- DA (2002-1): *Diccionari d'arqueologia*. Termcat. Barcelona
- DA (2002-2): *Atles dels Refugis de la Guerra Civil espanyola a Barcelona*. Ajuntament de Barcelona i CLABSA. Barcelona
- ESTEVE, E.; CASTILLO, R. (2010): *Memòria científica Intervenció arqueològica al c. d'Espalter, 1b-11; c. de Sant Pau, 66; c. de Sant Josep Oriol, 7-11; pl. de Salvador Seguí. Barcelona (Barcelonès)* (Memòria inèdita dipositada a l'Àrea de Coneixement i Recerca de la Generalitat de Catalunya)
- FÀBREGAS, M. (2003): *Memòria tècnica de l'excavació arqueològica d'urgència realitzada al carrer Carretes, cantonada amb el carrer Sant Pau (Barcelona)* (Memòria inèdita dipositada a l'Àrea de Coneixement i Recerca de la Generalitat de Catalunya)
- FONT, J. (2004): *Intervenció arqueològica als carrers Espalter, 1b-11 / Sant Pau, 66 / Sant Josep Oriol, 7-11 / plaça Salvador Seguí, 1-9. (Barcelona)* (Memòria inèdita dipositada a l'Àrea de Coneixement i Recerca de la Generalitat de Catalunya)
- FLORENSA, A. (1957): "La ciudad en la Barcelona de la edad media" a *Cuadernos de arqueología e historia*. Barcelona
- FLORENSA, F. (2001): *Memòria arqueològica de la intervenció realitzada al Pla Central del Raval (Barcelona)* (Memòria inèdita dipositada a l'Àrea de Coneixement i Recerca de la Generalitat de Catalunya)
- GARCÍA, A.; GUÀRDIA, M. (1992): "Consolidació d'una estructura urbana: 1300-1516" a *Història de Barcelona vol.III*. Barcelona
- GARCÍA, A.; GUÀRDIA, M. (1992): "Estructura urbana. La transformació callada: 1516-1714" a *Història de Barcelona vol.IV*. Barcelona

- GONZÁLEZ, J. (2005): Memòria de la intervenció arqueològica al carrer Riereta 37-37bis/Sant Pau 84. Barcelona (Memòria inèdita dipositada a l'Àrea de Coneixement i Recerca de la Generalitat de Catalunya)
- GRANADOS, J.O.; ROVIRA, C. (1987): "Tres nous centres de producció d'àmfores en l'ager de la colònia de Barcino" a *El vi a l'antiguitat: economia producció i comerç al Mediterrani occidental. Actes I Col·loqui d'Arqueologia Romana (Badalona 1985)*. Museu de Badalona. Badalona
- GRANADOS, J.O.; PUIG, F.; FARRÉ, R. (1993): "La intervenció arqueològica a Sant Pau del Camp: un nou jaciment prehistòric al pla de Barcelona" a *Tribuna d'Arqueologia 1991-1992*, Departament de Cultura, Generalitat de Catalunya. Barcelona
- GUÀRDIA, M. (2003): "La ciutat de Barcelona" a *L'art Gòtic a Catalunya vol.III*. Barcelona
- GUÀRDIA, J. (1998): *Memòria dels sondejos arqueològics efectuats al carrer Sant Pau núm. 82 de Barcelona (Barcelonès)*. (Memòria inèdita dipositada a l'Àrea de Coneixement i Recerca de la Generalitat de Catalunya)
- HARRIS, E. (1991): *Principios de estratigrafía arqueológica*. Editorial Crítica. Barcelona
- HINOJO, E. (2013) *Memòria de les intervencions arqueològiques al Mercat de Sant Antoni (Barcelona)* (Memòria inèdita dipositada a l'Àrea de Coneixement i Recerca de la Generalitat de Catalunya)
- HUERTAS, J.; RODRÍGUEZ, M. (2000): "Muralla medieval de Barcelona: Darreres intervencions arqueològiques" a *Primer Congrés d'arqueologia medieval i moderna a Catalunya. Actes*. Associació Catalana per a la Recerca en Arqueologia Medieval. Igualada
- INSTITUT CARTOGRÀFIC DE CATALUNYA (n.d): Mapa de Barcelona. Baixat el 27 d'agost de 2015 a <http://www.icc.cat/vissir3/?lang=cat&toponim=barcelona>
- JIMÉNEZ, M. (1998): *Memòria de l'excavació arqueològica d'urgència efectuada al c. Sant Pau núm. 82 de Barcelona (Barcelonès)*. (Memòria inèdita dipositada a l'Àrea de Coneixement i Recerca de la Generalitat de Catalunya)
- MARTÍN, A. (2000): Informe preliminar de seguiment i prospecció arqueològica a l'entorn del jaciment de Sant Pau del Camp (Barcelona, El Barcelonès) (Text inèdit)
- MIQUEL, J. (2005): *Memòria de la intervenció arqueològica realitzada a l'edifici del carrer Nou de la Rambla número 36 de Barcelona (Barcelonès)*. (Memòria inèdita dipositada a l'Àrea de Coneixement i Recerca de la Generalitat de Catalunya)
- MIRÓ, N. (1999): *Memòria de la intervenció arqueològica duta a terme a la Ronda Sant Antoni 32-34 de Barcelona (Barcelonès)*. (Memòria inèdita dipositada a l'Àrea de Coneixement i Recerca de la Generalitat de Catalunya)

- MORENO, I., VELASCO, A. (2007): *Memòria de la intervenció arqueològica als carrers Salvador Seguí, Riera Alta, M^a Aurelia Capmany, Hospital, Rambla del Raval, Sant Rafael, Robador i Plaça Salvador Seguí. Ciutat Vella, Barcelona (Barcelonès)*. (Memòria inèdita dipositada a l'Àrea de Coneixement i Recerca de la Generalitat de Catalunya)
- NADAL, E., CASTILLO, R. (2009): *Intervenció arqueològica al carrer d'Espalter, 1b-11, carrer de Sant Pau, 66; carrer de Sant Josep Oriol 7-11; plaça de salvador Seguí. Barcelona (Barcelonès)*. (Memòria inèdita dipositada a l'Àrea de Coneixement i Recerca de la Generalitat de Catalunya)
- NADAL, E., CARBONELL, C., AMICE, G. (2008): *Intervenció arqueològica al carrer Sant Gil, 3. Barcelona (Barcelonès)*. (Memòria inèdita dipositada a l'Àrea de Coneixement i Recerca de la Generalitat de Catalunya)
- OLIVÉ, J. (1993): "Les rieres del pla de Barcelona a mitjan del segle XIX" a *III Congrés d'Història de Barcelona. Ponències i Comunicacions: La ciutat i el seu territori, dos mil anys d'Història. Balanç historiogràfic d'una dècada*. Institut municipal d'Història. Barcelona
- PALLARÉS, F. (1975): "La topografia i els orígens de la Barcelona romana" a *Quaderns d'Arqueologia i Història de la Ciutat*. Ajuntament de Barcelona. Barcelona
- PALET, J.M. (1994): "Estudi territorial del Pla de Barcelona: Estructuració i evolució del territori entre l'època ibero-romana i l'altmedieval segles II-I a.C.- S.X-XI d.C." a *Estudis i Memòries d'Arqueologia de Barcelona núm.1*. Centre d'Arqueologia de la Ciutat, Institut de Cultura. Barcelona
- PALET, J.M.; RIERA, S. (1993): "Transformacions del paisatge en l'època altmedieval (s.X-XI) al sector de Montjuïc - el port: una aproximació històrico-geogràfica" a *III Congrés d'Història de Barcelona. Ponències i Comunicacions: La ciutat i el seu territori, dos mil anys d'Història. Balanç historiogràfic d'una dècada*. Institut municipal d'Història. Barcelona
- PIERA, J. (2006): *Memòria de la intervenció arqueològica a l'Illa d'en Robador -1ra i 2na Fase- Ciutat Vella, Barcelona (Barcelonès)*. (Memòria inèdita dipositada a l'Àrea de Coneixement i Recerca de la Generalitat de Catalunya)
- RIBA, O. (1993): "Assaig sobre la geomorfologia medieval de la ciutat vella de Barcelona" a *III Congrés d'Història de Barcelona. Ponències i Comunicacions: La ciutat i el seu territori, dos mil anys d'història. Balanç historiogràfic d'una dècada*. Institut municipal d'Història. Barcelona
- SALAZAR, N. (2004): *Informe preliminar de l'excavació arqueològica d'urgència al carrer Reina Amàlia 16-16 bis de Barcelona*. (Memòria inèdita dipositada a l'Àrea de Coneixement i Recerca de la Generalitat de Catalunya)

- SALES, J. (2002): "Primers resultats de l'excavació d'un tram de muralla baix medieval de Barcelona localitzat a la Ronda de Sant Pau" a *II Congrés d'Arqueologia Medieval i Moderna de Catalunya*. Sant Cugat del Vallès
- SOLÉ, L. (1963): "Ensayo de interpretación del cuaternario barcelonés" a *Miscelánea Barcinonensi*. Ajuntament de Barcelona. Barcelona
- VILA, P. (1977): "La circulació de les aigües del Pla de Barcelona en el passat" a *Cuadernos de Arqueología e Historia de la Ciudad. Seminario de Investigación A. Duran Sanpere. I Col·loqui del Pla de Barcelona*. Fac. de Geografia i Història, U.B. Museu d'Història de la Ciutat. Barcelona



Annexos



Annex 1

Fitxes

UE	2	Sector	Àmbit	Sondeig			
Definició	Estrat de reompliment	Color	Marró fosc	Textura	Sorrenca	Potència (m)	1,35
Consistència	Solta	Cronologia	segle XX	Criteri de datació	Absoluta per materials		
Descripció	Nivell de runa amb restes de morter i sorra. També es va documentar material orgànic en descomposició. No va aportar cap material arqueològic.						
Interpretació	Estrat d'amortització del soterrani UE 6.						
Ref. fotogràfica	124/15 07-09						
Igual a				Cobreix a			
Adossat a				Reomple a			
				6			
En contacte amb				Se li adossa			
Tallat per				Cobert per			
7,8				1			
Se li assenta							
3							

UE	4	Sector	Àmbit	Sondeig			
Definició	Estrat de reompliment	Color	Marró fosc	Textura	Sorrenca	Potència (m)	0,15
Consistència	Solta	Cronologia	segle XX	Criteri de datació	Absoluta per materials		
Descripció	Sorres i material orgànic en descomposició, també s'ha documentat elements de plàstics i roba. No va aportar cap material arqueològic.						
Interpretació	Estrat de reompliment de la claveguera UE 3.						
Ref. fotogràfica	124/15 10-11						
Igual a				Cobreix a			
Adossat a				Reomple a			
				3,7			
En contacte amb				Se li adossa			
Tallat per				Cobert per			
8							
Se li assenta							

UE **3** Sector **Sondeig** Àmbit **MR**
 Definició **Claveguera** Ampl/Long/Alç (m) **0,17 / 0,42 / 0,17** Orientació **est-oest**
 Tipus de parament **Paredat** Tècnica constructiva **Maçoneria**
 Tipus de filades **Regulars** Criteri de datació **Absoluta per estratigrafia**
 Ref. fotogràfica **124/15 10-11** Cronologia **Segle XX**
 Descripció **Maons col·locats en vertical sobre una base de maons posats al través.**
 Interpretació **Claveguera per evaugar les aigües residuals de l'edifici.**

Tipus de teula	<input type="checkbox"/> Àrab <input type="checkbox"/> Tegula <input type="checkbox"/> Imbrex <input type="checkbox"/>
Materials	<input type="checkbox"/> Argila <input type="checkbox"/> Ceràmica <input type="checkbox"/> Graves <input checked="" type="checkbox"/> Maó <input checked="" type="checkbox"/> Morter <input type="checkbox"/> Pedra <input type="checkbox"/> Terra <input type="checkbox"/> Teula <input type="checkbox"/> Tova <input type="checkbox"/> Rajoles <input type="checkbox"/>
Components del morter	<input checked="" type="checkbox"/> Calç <input type="checkbox"/> Carbons <input type="checkbox"/> Cendra <input type="checkbox"/> Ceràmica <input type="checkbox"/> Graves <input type="checkbox"/> Terra <input type="checkbox"/> Xamota <input type="checkbox"/> Granulometria <input checked="" type="checkbox"/> Fina (0-2 mm) <input type="checkbox"/> Mitjana (2-5 mm) <input type="checkbox"/> Grossa (+5mm)
Tipus de pedres	<input type="checkbox"/> Carreuons <input type="checkbox"/> Carreus <input type="checkbox"/> Còdols <input type="checkbox"/> Desbastades <input type="checkbox"/> Sense treballar Dimensions <input type="checkbox"/> Petita (0-10cm) <input type="checkbox"/> Mitjana (10-30 cm) <input type="checkbox"/> Gran (→30cm)
Tipus de maons	<input checked="" type="checkbox"/> Massissos <input type="checkbox"/> Totxo Dimensions Gruix /Ampl./long. (cm) 3 / 15 / 30

Igual a
 Solidari amb
 Cobert per
 Tallat per **8**
 Se li adossa
 Adossat a
 Reomplert per **4**
 Reomple a **7**
 Assentat a **7**
 Se li assenta
 Tapia a
 Tapiat per

UE	5	Sector	Sondeig	Àmbit	MR
Definició	Volta	Ampl/Long/Alç (m)	0,4 / 1,1 / 0,2	Orientació	-
Tipus de parament	Plec de llibre	Tècnica constructiva	Maçoneria		
Tipus de filades	Regulars	Criteri de datació	Absoluta per paraments		
Ref. fotogràfica	124/15 12-15	Cronologia	segle XX		
Descripció	Maons massissos col·locats en disposició vertical i units amb morter.				
Interpretació	Volta per sostenir el soterrani UE 6 que hi havia al centre de la vivenda.				
Tipus de teula	Àrab <input type="checkbox"/> Tegula <input type="checkbox"/> Imbrex <input type="checkbox"/>				
Materials	<input type="checkbox"/> Argila <input type="checkbox"/> Ceràmica <input type="checkbox"/> Graves <input checked="" type="checkbox"/> Maó <input checked="" type="checkbox"/> Morter <input type="checkbox"/> Pedra <input type="checkbox"/> Terra <input type="checkbox"/> Teula <input type="checkbox"/> Tova <input type="checkbox"/> Rajoles <input type="checkbox"/>				
Components del morter	<input checked="" type="checkbox"/> Calç <input type="checkbox"/> Carbons <input type="checkbox"/> Cendra <input type="checkbox"/> Ceràmica <input type="checkbox"/> Graves <input type="checkbox"/> Terra <input type="checkbox"/> Xamota <input type="checkbox"/> Granulometria <input checked="" type="checkbox"/> Fina (0-2 mm) <input type="checkbox"/> Mitjana (2-5 mm) <input type="checkbox"/> Grossa (+5mm)				
Tipus de pedres	<input type="checkbox"/> Carreuons <input type="checkbox"/> Carreus <input type="checkbox"/> Còdols <input type="checkbox"/> Desbastades <input type="checkbox"/> Sense treballar Dimensions <input type="checkbox"/> Petita (0-10cm) <input type="checkbox"/> Mitjana (10-30 cm) <input type="checkbox"/> Gran (→30cm)				
Tipus de maons	<input checked="" type="checkbox"/> Massissos <input type="checkbox"/> Totxo <input type="checkbox"/> Dimensions Gruix /Ampl./long. (cm) 5 / 15 / 30				
Igual a					
Solidari amb	6				
Cobert per					
Tallat per	7,8				
Se li adossa	2				
Adossat a					
Reomplert per					
Reomple a					
Assentat a					
Se li assenta					
Tapia a					
Tapiat per					

UE	6 Sector	Sondeig	Àmbit	MR
Definició	Estructura indeterminada	Ampl/Long/Alç (m)	0,20 / →1,70 / →1,12	Orientació -
Tipus de parament	Enlluït	Tècnica constructiva	Maçoneria	
Tipus de filades	Regulars	Criteri de datació	Absoluta per paraments	
Ref. fotogràfica	124/15-21,23,24	Cronologia	segle XX	
Descripció	Murs de maons massissos lligats amb morter enlluït amb morter de calç.			
Interpretació	Estructura soterrada la qual no es va poder excavar. Soterrani vinculat amb la vivenda.			
Tipus de teula	Àrab <input type="checkbox"/> Tegula <input type="checkbox"/> Imbrex <input type="checkbox"/>			
Materials	<input type="checkbox"/> Argila <input type="checkbox"/> Ceràmica <input type="checkbox"/> Graves <input checked="" type="checkbox"/> Maó <input checked="" type="checkbox"/> Morter <input type="checkbox"/> Pedra <input type="checkbox"/> Terra <input type="checkbox"/> Teula <input type="checkbox"/> Tova <input type="checkbox"/> Rajoles <input type="checkbox"/>			
Components del morter	<input checked="" type="checkbox"/> Calç <input type="checkbox"/> Carbons <input type="checkbox"/> Cendra <input type="checkbox"/> Ceràmica <input type="checkbox"/> Graves <input type="checkbox"/> Terra <input type="checkbox"/> Xamota <input type="checkbox"/> Granulometria <input checked="" type="checkbox"/> Fina (0-2 mm) <input type="checkbox"/> Mitjana (2-5 mm) <input type="checkbox"/> Grossa (+5mm)			
Tipus de pedres	<input type="checkbox"/> Carreuons <input type="checkbox"/> Carreus <input type="checkbox"/> Còdols <input type="checkbox"/> Desbastades <input type="checkbox"/> Sense treballar Dimensions <input type="checkbox"/> Petita (0-10cm) <input type="checkbox"/> Mitjana (10-30 cm) <input type="checkbox"/> Gran (→30cm)			
Tipus de maons	<input checked="" type="checkbox"/> Massissos <input type="checkbox"/> Totxo Dimensions Gruix /Ampl./long. (cm) 3 / 15 / 30			
Igual a				
Solidari amb	5			
Cobert per				
Tallat per				
Se li adossa				
Adossat a				
Reomplert per	2			
Reomple a				
Assentat a				
Se li assenta				
Tapia a				
Tapiat per				

UE	1 Sector	Àmbit	Sondeig
Definició	Enrajolat	T. constructiva	Enrajolat a junta correguda
Components	Rajoles i ciment	Cronologia	segle XX
Gruix /Ampl./Long.(m)	0,05 / 2 / 2	Ref. fotogràfica	124/15 05-06
Descripció	Terra de rajoles de 25x25 lligades amb ciment.		
Interpretació	Terra de l'inmoble.		
Igual a		Contemporani a	
Adossat a		Reomple a	
Assentat a		Se li adossa	
8			
Tallat per		Cobert per	
Se li assenta		Solidari amb	
Assentat a		Tapia a	
8			

UE	7	Sector	Àmbit	Sondeig			
Definició	Negatiu de construcció	F.Planta	Rectangular	F. secció	Rectangular	Profunditat (m)	0,26
Orientació	E-W	Cronologia	Segle XX	Criteri de datació	Relativa per estratigrafia		
Descripció	Restes d'una rasa realitzada afectant la volta UE 5 i l'estrat UE 2, per assentar la canalització UE 3.						
Interpretació	Rebaix de construcció de la canal UE 3.						
Ref. fotogràfica	124/15 10-11						
Igual a				Reomplert per			
Talla a				Se li adossa			
2,5				Cobert per			
Contemporani a				Se li assenta			
Tallat per				8	3		

UE	8	Sector	Àmbit	Sondeig			
Definició	Negatiu d'arrassament	F.Planta	-	F. secció	-	Profunditat (m)	-
Orientació	-	Cronologia	Segle XX	Criteri de datació	Relativa per estratigrafia		
Descripció	Arrasament horitzontal que afectava a la volta del soterrani (UE 5) i la canalització UE 3, per assentar el paviment de formigó actual UE 1.						
Interpretació	Rebaix de construcció del paviment actual UE 1.						
Ref. fotogràfica	124/15 05-15						
Igual a				Reomplert per			
Talla a				Se li adossa			
2,3,4,5,7				Cobert per			
Contemporani a				Se li assenta			
Tallat per				1			

Annex 2

Documentació fotogràfica

Índex de fotografies

- Foto 1. Vista de l'indret on s'ha de instal·lar l'ascensor.
- Foto 2. Inici dels treballs d'obertura del forat d'ascensor (UE 1).
- Foto 3. Detall del nivell de farciment del soterrani (UE 2).
- Foto 4. Detall de la claveguera (UE 3) i el seu farciment (UE 4).
- Foto 5. Vista exterior de la volta del soterrani (UE 5).
- Foto 6. Vista interior cap a l'est de la volta del soterrani (UE 5).
- Foto 7. Vista general després dels treballs d'obertura del fossat d'ascensor.
- Foto 8. Vista de la banda sud, paret sud del soterrani (UE 6).
- Foto 9. Vista de la banda est, detall de la paret sud del soterrani (UE 6).
- Foto 10. Estat final de l'indret un cop finalitzats els treballs d'obertura.

Inventari fotogràfic del CD annex

- 124/15 (01). Vista general de l'immoble des del carrer de Guàrdia
- 124/15 (02). Estat de l'indret on s'ha de instal·lar l'ascensor
- 124/15 (03). Estat de l'indret on s'ha de instal·lar l'ascensor
- 124/15 (04). Estat de l'indret on s'ha de instal·lar l'ascensor
- 124/15 (05). Inici dels treballs d'obertura del forat d'ascensor (UE 1)
- 124/15 (06). Inici dels treballs d'obertura del forat d'ascensor (UE 1)
- 124/15 (07). Inici dels treballs d'obertura del forat d'ascensor (UE 2)
- 124/15 (08). Detall del nivell de farciment del soterrani (UE 2)
- 124/15 (09). Detall del nivell de farciment del soterrani (UE 2)
- 124/15 (10). Claveguera (UE 3) i el seu farciment (UE 4)
- 124/15 (11). Claveguera (UE 3) i el seu farciment (UE 4)
- 124/15 (12). Vista interior de la volta del soterrani (UE 5)
- 124/15 (13). Vista interior de la volta del soterrani (UE 5)
- 124/15 (14). Vista exterior de la volta del soterrani (UE 5)
- 124/15 (15). Vista interior cap a l'est de la volta del soterrani (UE 5)
- 124/15 (16). Vista general després dels treballs d'obertura del forat d'ascensor
- 124/15 (17). Vista general després dels treballs d'obertura del forat d'ascensor
- 124/15 (18). Vista general després dels treballs d'obertura del forat d'ascensor
- 124/15 (19). Vista de banda oest del forat d'ascensor
- 124/15 (20). Vista de banda nord del forat d'ascensor
- 124/15 (21). Vista de la banda sud, paret sud del soterrani (UE 6)
- 124/15 (22). Vista de banda est del forat d'ascensor abans d'eslleissar-se
- 124/15 (23). Vista de la banda est, detall de la paret sud del soterrani (UE 6)
- 124/15 (24). Vista de la banda est, paret sud del soterrani (UE 6)
- 124/15 (25). Estat final de l'indret un cop finalitzats els treballs d'obertura



Foto 1. Vista de l'indret on s'ha de instal·lar l'ascensor.



Foto 2. Inici dels treballs d'obertura del forat d'ascensor (UE 1).



Foto 3. *Detall del nivell de farciment del soterrani (UE 2).*



Foto 4. *Detall de la claveguera (UE 3) i el seu farciment (UE 4).*



Foto 5. Vista exterior de la volta del soterrani (UE 5).



Foto 6. Vista interior cap a l'est de la volta del soterrani (UE 5).



Foto 7. Vista general després dels treballs d'obertura del fossat d'ascensor.



Foto 8. Vista de la banda sud, paret sud del soterrani (UE 6).



Foto 9. Vista de la banda est, detall de la paret est del soterrani (UE 6).



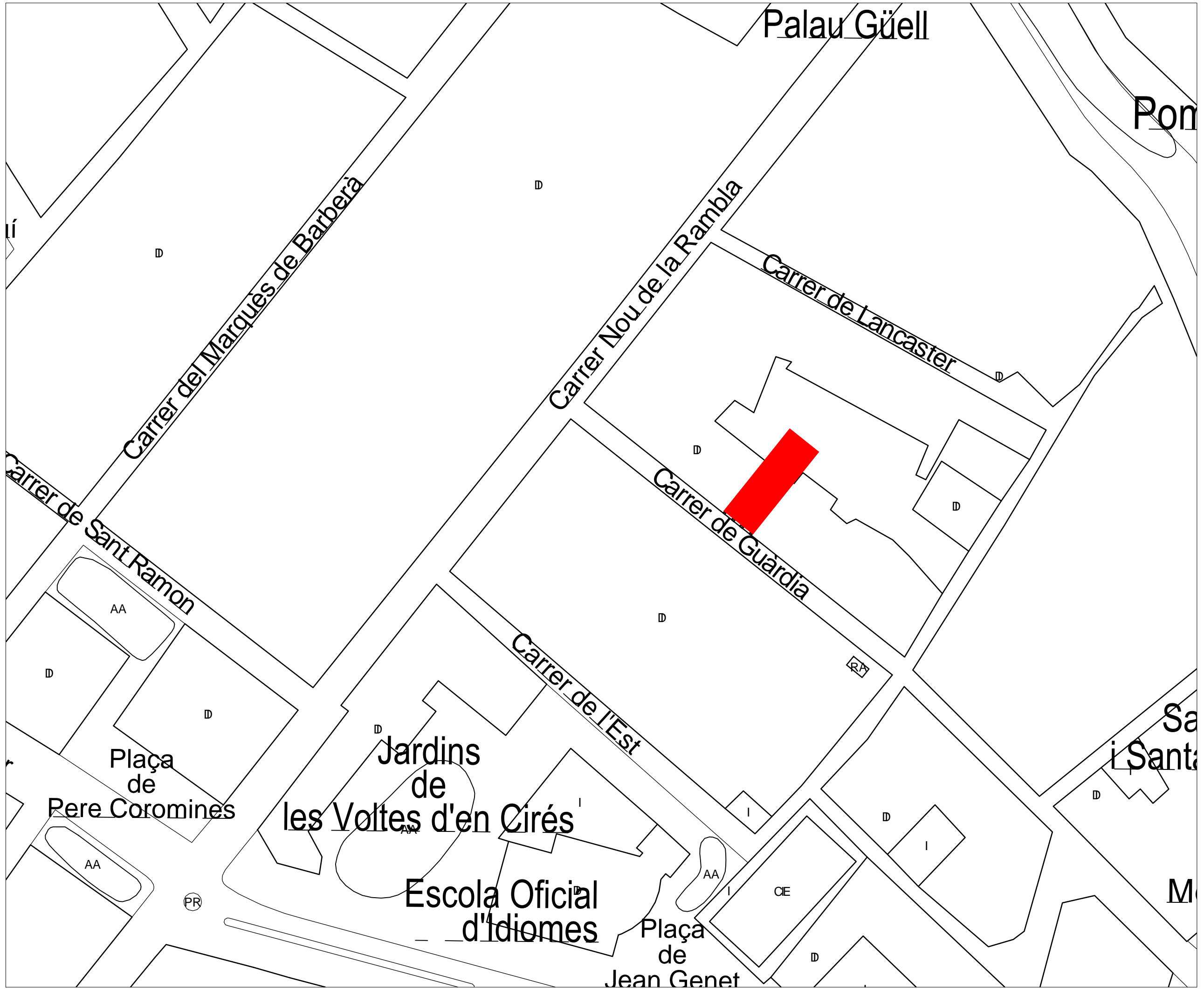
Foto 10. Estat final de l'indret un cop finalitzats els treballs d'obertura.

Annex 3

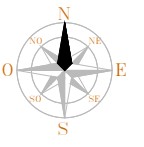
Planimetries

Índex de plànols

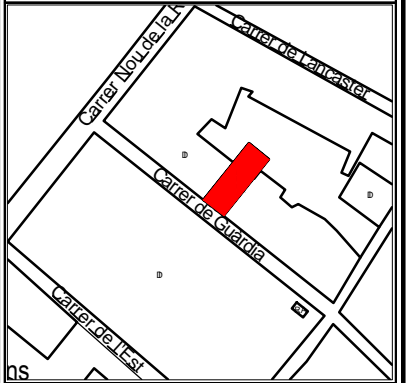
- 1- Plànol de localització E: 1/1.000. A3
- 2- Topografia actual sobre "Quarterons Garriga i Roca" (1858). Uarteró nº87. E: 1/100. A3
- 3- Planta general. E: 1/100. A3
- 4- Planta pedra a pedra. Planta final intervenció. E: 1/20. A3
- 5- Secció A-A'. E: 1/20. A3



SERVEIS CULTURALS



UBICACIÓ



LLEGENDA

Finca afectada

INTERVENCIÓ

Intervenció arqueològica al carrer Guàrdia, 9 (Barcelona, Barcelonès).

TÍTOL

Plànol de localització

DIRECTOR

Joan Piera Sancerni

PLANIMETRIA

Jordi Chorén Tosar, Markary García Álvarez

Nº d'EXPEDIENT

470 K121-NB 2015/1-15246

CODI

124-15

DATA

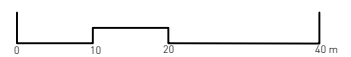
Desembre del 2015

BASE TOPOGRÀFICA

ICGC 1:5000 Sistema de referència ETRS89

ESCALA

1:1000

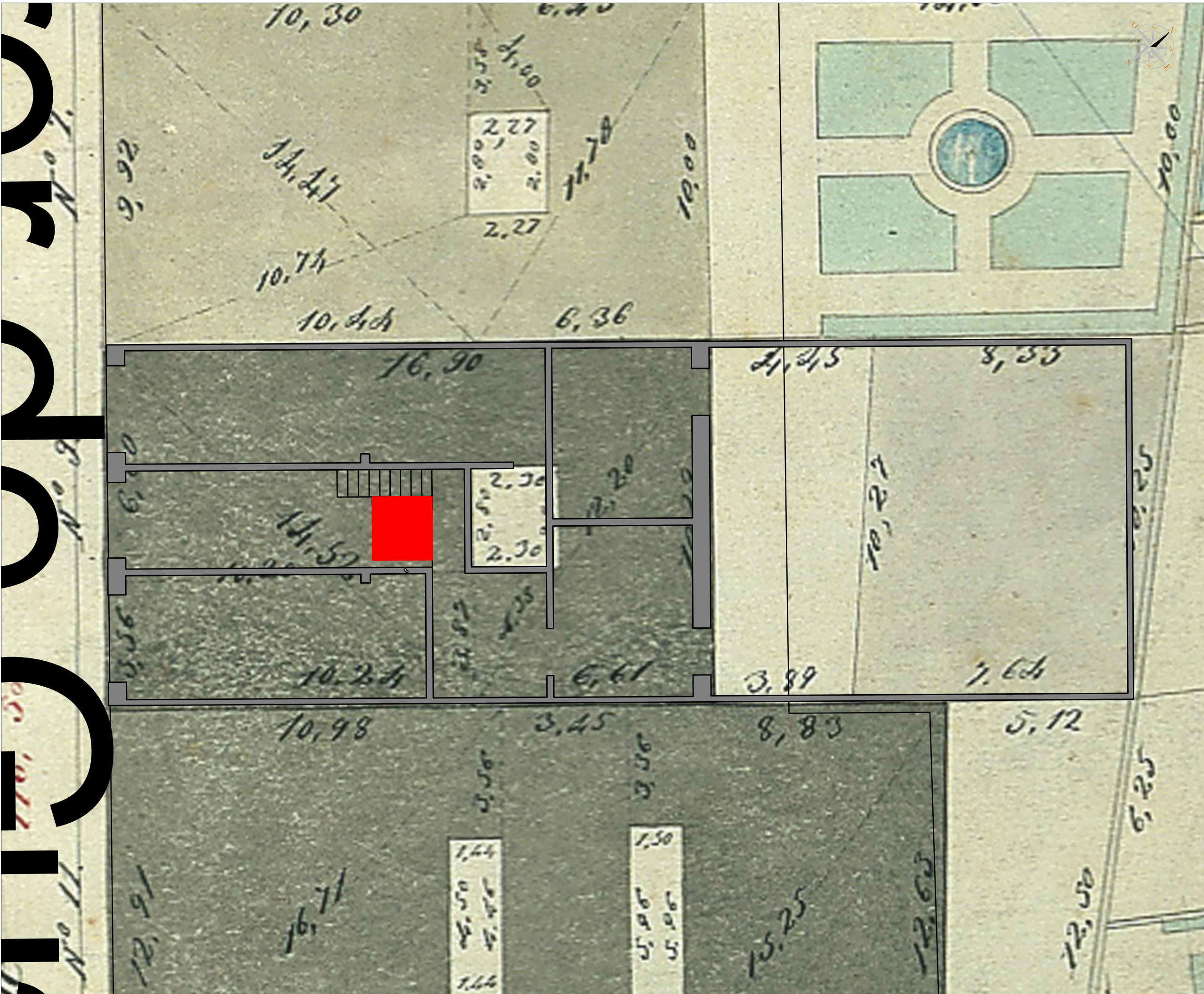


NÚM

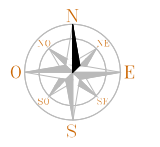
1

CLIENT

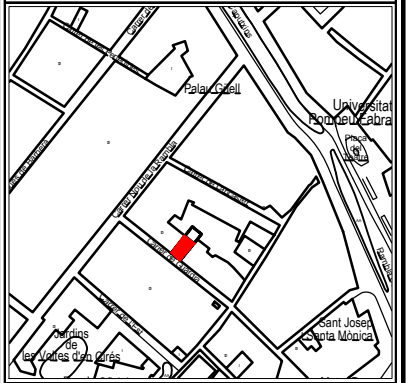
CARRER DE GUÀRDIA 9, SL



SERVEIS CULTURALS



UBICACIÓ



LLEGENDA

Àrea d'actuació

INTERVENCIÓ

Intervenció arqueològica al carrer Guàrdia, 9 (Barcelona, Barcelonès).

TÍTOL

Topografia actual sobre "Quarterons Garriga i Roca" (1858). Quarteró nº87. Fons de Gràfics. Arxiu Històric de la Ciutat. Barcelona.

DIRECTOR

Joan Piera Sancerni

PLANIMETRIA

Jordi Chorén Tosar, Markary García Álvarez

Nº d'EXPEDIENT

470 K121-NB 2015/1-15246

CODI

124-15

DATA

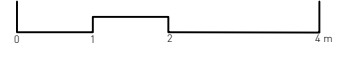
Desembre de 2015

BASE TOPOGRÀFICA

ICGC 1:5000 Sistema de referència ETRS89

ESCALA

1:100

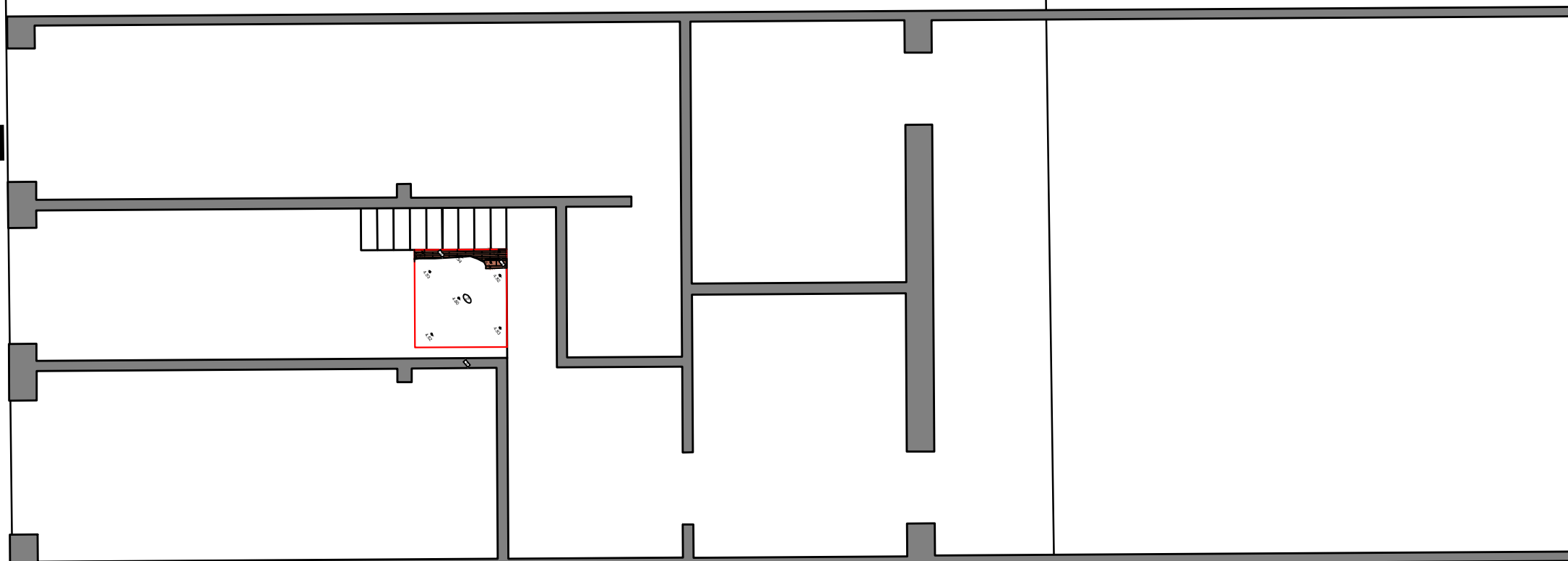


NÚM

2

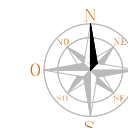
CLIENT

CARRER DE GUÀRDIA 9, SL



ABANS

SERVEIS CULTURALS



UBICACIÓ



LLEGENDA

 Àrea d'actuació

INTERVENCIÓ

Intervenció arqueològica al carrer Guàrdia, 9 (Barcelona, Barcelonès).

TÍTOL

Planta general

DIRECTOR

Joan Piera Sancerni

PLANIMETRIA

Jordi Chorén Tosar, Markary García Álvarez

Nº d'EXPEDIENT

470 K121-NB 2015/1-15246

CODI

124-15

DATA

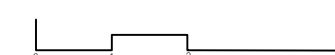
Desembre de 2015

BASE TOPOGRÀFICA

ICGC 1:5000 Sistema de referència ETRS89

ESCALA

1:100

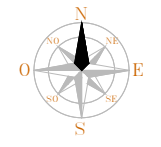


NÚM

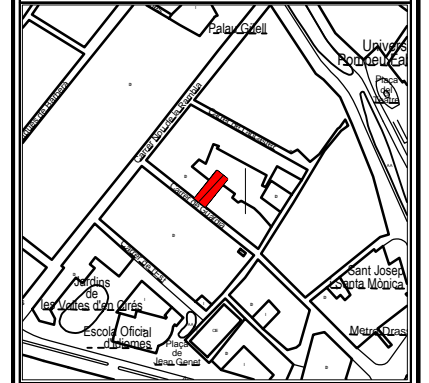
3

CLIENT

CARRER DE GUÀRDIA 9, SL



UBICACIÓ



LLEGENDA

- Rajols
- Límit d'excavació

INTERVENCIÓ

Intervenció arqueològica al carrer Guàrdia, 9 (Barcelona, Barcelonès).

TÍTOL

Planta pedra a pedra. Planta final intervenció.

DIRECTOR

Joan Piera Sancerni

PLANIMETRIA

Jordi Chorén Tosar, Markary García Álvarez

Nº d'EXPEDIENT

470 K121-NB 2015/1-15246

CODI

124-15

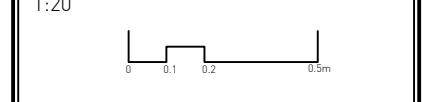
DATA

Desembre de 2015

BASE TOPOGRÀFICA

ICGC 1:5000 Sistema de referència ETRS89

ESCALA

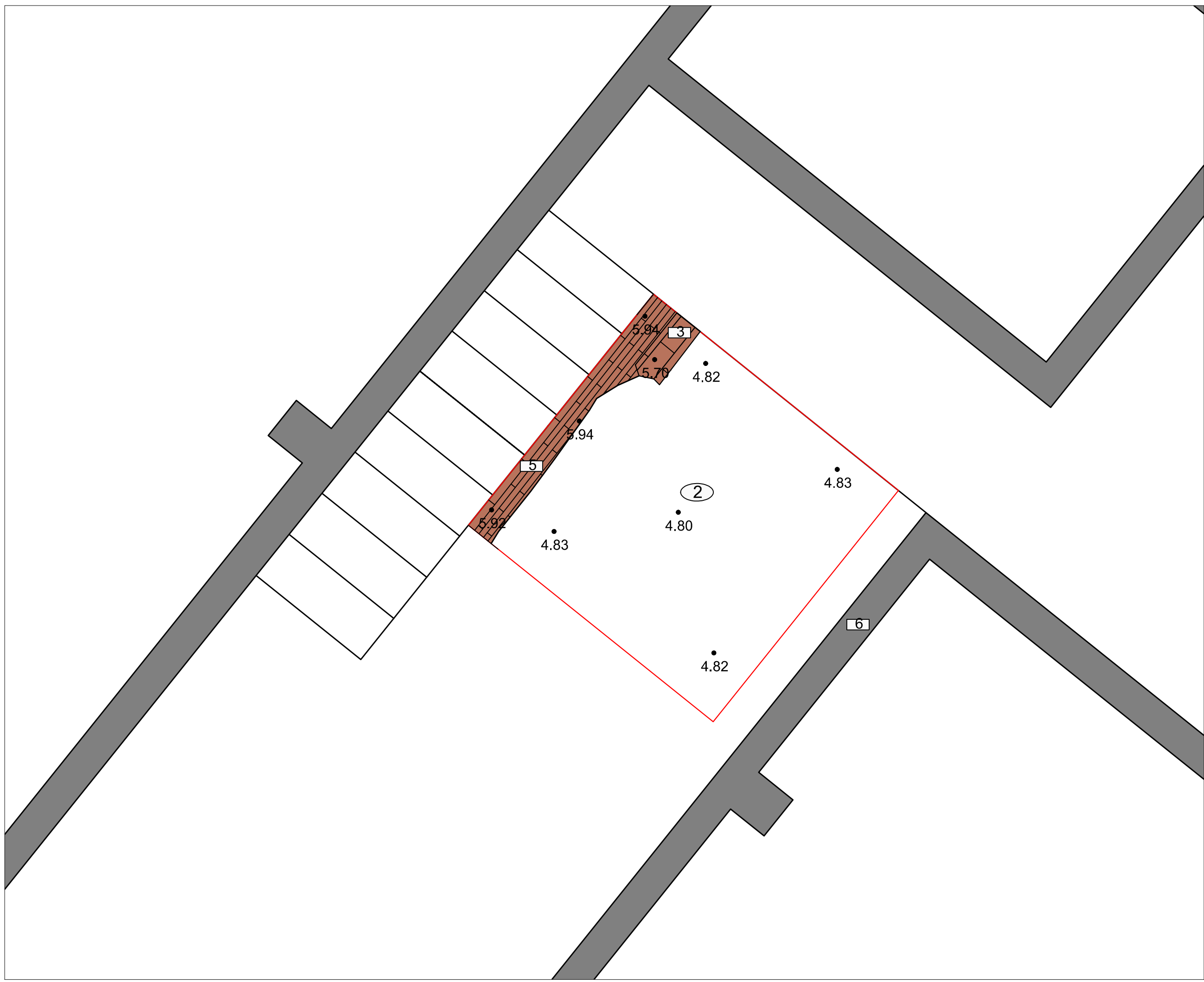


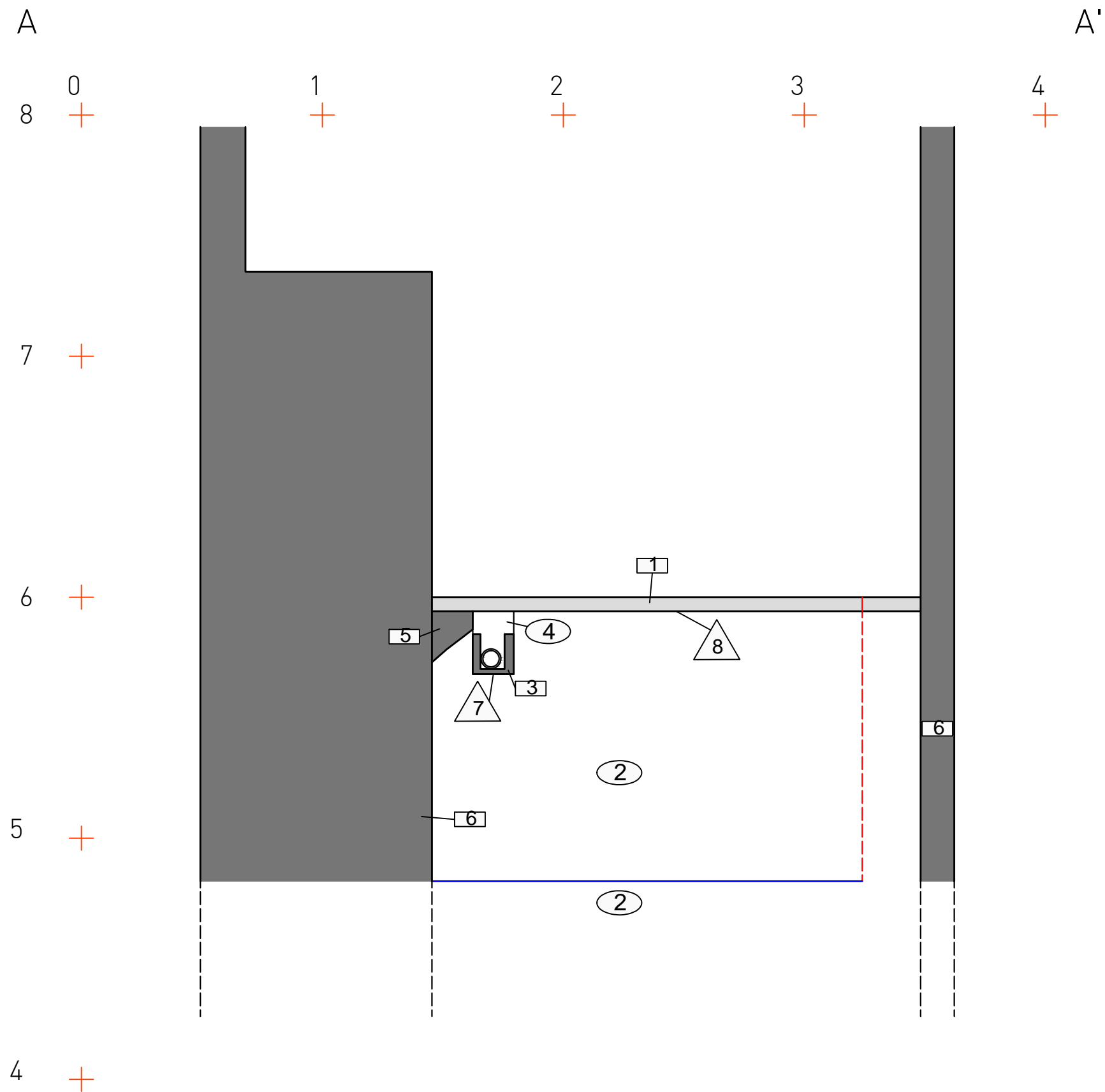
NÚM


4

CLIENT


CARRER DE GUÀRDIA 9, SL



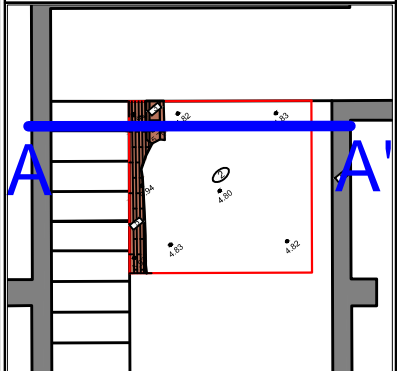




SERVEIS CULTURALS



UBICACIÓ



LLEGENDA

- Estructures en secció
- Paviment
- Límit sondeig
- Cota final intervenció

INTERVENCIÓ
Intervenció arqueològica al carrer Guàrdia, 9 (Barcelona, Barcelonès).

TÍTOL
Secció A-A'

DIRECTOR
Joan Piera Sancerni

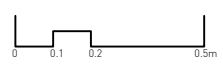
PLANIMETRIA
Jordi Chorén Tosar, Markary García Álvarez

Nº d'EXPEDIENT	CODI
470 K121-NB 2015/1-15246	124-15

DATA
Desembre de 2015

BASE TOPOGRÀFICA
ICGC 1:5000 Sistema de referència ETRS89

ESCALA
1:20



NÚM 5	CLIENT CARRER DE GUÀRDIA 9, SL
-----------------	--